

isabet
YAYINLARI

Açıköğretim Lisesi

TÜRK DİLİ ve EDEBİYATI

5-6

5 ve 6. Dönem



Başarının olduğu her yerde!

isabet

YAYINLARI

AÇIKÖĞRETİM LİSESİ



TÜRK DİLİ VE EDEBİYATI 5 - 6

KONU ANLATIMLI SORU BANKASI

Copyright ©

İSABET YAYINCILIK ve EĞİTİM HİZMETLERİ SAN. TİC. A.Ş

Bu kitabın tamamının ya da bir kısmının, kitabı yayımlayan şirketin önceden izni olmaksızın elektronik, mekanik, fotokopi ya da herhangi bir kayıt sistemi ile çoğaltılması, yayımlanması ve depolanması yasaktır. Bu kitabın tüm hakları **İsabet Yayıncılık ve Eğitim Hizmetleri San. Tic. A.Ş'**ye aittir.

MEB

Bu kitaptaki çıkmış soruların her hakkı **MEB Ölçme Değerlendirme ve Sınav Hizmetleri Genel Müdürlüğüne** aittir. Hangi amaçla olursa olsun, tamamının veya bir kısmının kopya edilmesi, fotoğraflarının çekilmesi, herhangi bir yolla çoğaltılması ya da kullanılması, yayımlanması **MEB Ölçme Değerlendirme ve Sınav Hizmetleri Genel Müdürlüğü'nün** yazılı izni olmadan yapılamaz. Bu yayın izni telif ücreti ödenerek alınmıştır.

ISBN

978-605-361-798-3

Yazarlar

İsabet Komisyon

Dizgi & Grafik

İsabet Dizgi

Genel Dağıtım

Çamlıca Basım - Yayın ve Dağıtım

Baskı Yeri ve Cilt

Fazilet Neşriyat ve Ticaret A.Ş
(0212) 657 88 00
www.fazilet.com.tr

İnternet Hesapları

www.isabetyayinlari.com
bilgi@isabet.com.tr



isabetyayinlari



@isabetyayinlari



isabetakademi

isabet AKILLI
TAHTA

www.isabetakillitahta.com

isabet AKADEMİ

www.isabetakademi.com

SUNUŐ

Deęerli ArkadaŐlar,

İsabet Yayınları olarak Aık Öğretim Lisesi sınavlarına en kolay şekilde hazırlanabilmeniz için **KONU ANLATIMLI SORU BANKASI** kitaplarını hazırladık.

Bu kitabı, **MEB müfredatına tamamen uygun, kolay, anlaşılır ve akılda kalıcı** şekilde hazırladık. Ayrıca önemli yerleri vurgulayıp “tablo”, “resim” ve “uyarı”larla konunun dikkatinizi çekmesini amaçladık.

Konuları anlatırken **ıkmıŐ soruları çözümleriyle** beraber verdik.

Her konunun ardından testleri çözererek öğrendiklerinizi ölçebilirsiniz.

Ayrıca bu kitabın ders anlatım videolarını **isabetakademi.com** adresinden ya da **Youtube İSABET AKADEMİ** kanalından izleyebilirsiniz. Bu kitabın dijital sürümünü **isabetakillitahta.com** adresinde bulabilirsiniz.

İsabet Yayınları ile yolunuz da AIK, ufkunuz da!

Hayat boyu başarılar dileriz...

İÇİNDEKİLER

EDEBİYAT - 5

ÜNİTE : 1 Giriş

Edebiyatın Siyasi ve Toplumsal Yaşamla İlişkisi	7
Yazım Kuralları	18
Noktalama İşaretleri	29

ÜNİTE : 2 Hikâye

1923 - 1940 Arası Hikâye	37
1940 - 1960 Arası Hikâye	47
Cümlenin Öğeleri	59

ÜNİTE : 3 Şiir

I. Dönem Tanzimat Şiiri	69
II. Dönem Tanzimat Şiiri	77
Servet - i Fünun Şiiri	85
Milli Edebiyat Şiiri	96
Bağımsız Şairler ve Türk Dünyası Şairleri	108

ÜNİTE : 4 Makale 117 |

ÜNİTE : 5 Sohbet - i Fıkra 125 |

EDEBİYAT - 6

ÜNİTE : 6 Roman

1923 - 1950 Arası Roman	135
1950 - 1980 Arası Roman	148
Anlatım Bozuklukları	161

ÜNİTE : 7 Tiyatro

1923 - 1950 Arası Tiyatro	172
1950 - 1980 Arası Tiyatro	181

ÜNİTE : 8 Eleştiri 190 |

ÜNİTE : 9 Mülakat - Röportaj 197 |

Türk Dili ve
Edebiyatı
5



Edebiyat ve Toplum İlişkisi

- Güzel sanatların bir dalı olan edebiyat, toplumun bir üyesi olan yazarın / şairin uğraşı alanıdır.
- Edebî eser, içinden çıktığı toplumun yansıdığı bir ay-nadır.
- Bir edebiyatçı, bireysel veya toplumsal bir tutumla eserlerini kaleme alabilir. Her iki tutumda da toplumsal kabullerin ve zihniyetin doğrudan veya dolaylı olarak edebiyatçıyı etkilediği görülür.
- Pek çok edebî eser, kültür ve sosyoloji araştırmalarında birinci elden kaynak olarak değerlendirilmektedir. Bu durum, edebiyatın toplumla yakından ilişkili olduğunu ortaya koymaktadır.
- Edebî eser ile toplum arasında karşılıklı bir ilişki söz konusudur. Edebî eser toplumdaki etkilenmekle kalmaz, aynı zamanda toplumu etkiler.
- Bazı edebî eserler, özellikle toplumsal bir tezi işle-mek için kaleme alınır. Tezli romanlar, bu tarz eserlere örnek olarak verilebilir.
- Kimi şair ve yazarlar, edebî eserin estetik boyutundan çok içerik boyutuna odaklanırlar. Onlar, edebî eseri, düşüncelerini topluma aktarmak için bir araç olarak değerlendirirler. Sanatsal kaygıdan ziyade sahip oldukları görüşleri geniş okur kitlelerine benimsetme amacı güderler. Böyle eserlerin genellikle didaktik (öğreticilik) yönü belirgindir.

Örnek

- I. Bazı edebî eserler, geniş toplum kesimlerine seslenebilir.
- II. Bazı edebî eserler, toplum bilimine kaynaklık eder.
- III. Edebiyat eserleri, doğdukları toplumdan etkiler taşı-ır.
- IV. Edebiyatın birincil amacı toplumun bilgi ihtiyacını gidermektir.

Yukarıda numaralanmış cümlelerin hangisinde bilgi yanlışı vardır?

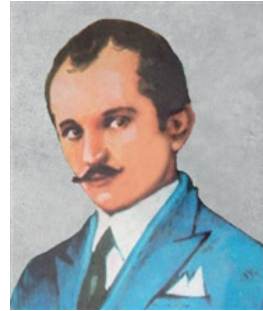
- A) I. B) II. C) III. D) IV.

Çözüm

Edebiyatın birincil amacı, toplumun bilgi ihtiyacını gidermek değildir. Edebiyatın birincil amacı, dili kullanarak estetik söyleyişler elde etmektir.

Cevap D

- Edebî eserlerin toplumsal bağlamda etkisinin olduğunu belirtmiştik. Buna örnek olarak Millî Edebiyat Dönemi yazar ve şairlerinin edebî tutumları iyi birer örnektir. Söz gelimi Ömer Seyfettin, sahip olduğu Türklük şuurunu toplumla paylaşmak için sade bir dil kullanmıştır. Türkçe sevdalısı olan yazar, öykülerinde ele aldığı fikirleri böylece halka ulaştırabileceğini düşünmüştür. Ömer Seyfettin, Türk tarihinin zafer ve övünçlerle dolu sayfalarından aldıklarını öykülerine konu etmiş, böylece okurlarının şuurunu uyanık tutmaya çalışmıştır.



Ömer Seyfettin

- Edebî metinlerin toplum üzerindeki etkisine bir örnek de Reşat Nuri Güntekin'in "Çalıkuşu" adlı romanıdır. Bilindiği üzere romanda, Feride adlı genç ve idealist bir öğretmenin başından geçenler anlatılmıştır. Roman, toplumda karşılık bulmuştur ki birçok anne ve baba kızlarına "Feride" adını vermiştir.



Reşat Nuri Güntekin



Edebiyat ve Siyaset İlişkisi

- Bazı edebî eserler, siyasi bir düşünceyi ele almış olabilir. Çünkü bazı yazar ve şairler, edebiyatçı kimliğinin yanı sıra toplumsal yönü ağır basan birer düşünce insanı kimliğini de taşırlar.
- Siyaset kurumu, bir ülkenin nasıl verimli bir biçimde idare edileceğine ilişkin kafa yorar. İçinden çıktığı toplumun sosyal ve siyasi yaşamından ister istemez etkilenen pek çok edebiyatçı, siyasi meseleler hakkında görüşler ileri sürmüştür. Söz gelimi I. Dönem Tanzimat aydınlarının birçoğu, aynı zamanda siyasetçi yani devlet adamı kimliğine sahiptir.
- I. Dönem Tanzimat sanatçısı Namık Kemal hem bir şair ve yazar hem de siyasetçidir. Şiirlerinde hak, adalet, millet, eşitlik, hukuk gibi kavramlara yer vermiştir. Namık Kemal'in yazdığı "Vatan yahut Silistre" adlı oyun oldukça ses getirmiş ve milliyetçilik duygusunun benimsenmesini sağlamıştır.



Namık Kemal

- Tanzimat'ın I. Dönemi'nde Batı kültürünün etkisi ilk kez ortaya çıkmış ve "Sanat toplum içindir." anlayışının bir uzantısı olarak özellikle Şinasi ve Namık Kemal sosyal, siyasi görüşlerinden esintilere eserlerinde yer vermişlerdir. Bu iki isim, Osmanlıdır. Osmanlılık düşüncesi, bütün bir Osmanlı ülkesinin ve tebasının hep birden kurtuluşunu, içine girdiği ekonomik, sosyal ve siyasi darboğazdan çıkışını hedefler.



Şinasi

107

Aynı dönemde eser verdiği hâlde farklı siyasi düşüncelere ve dünya görüşlerine sahip edebiyatçılar vardır. Mehmet Akif Ersoy ve Tefik Fikret, aynı dönemde yaşayıp siyasi görüş yönünden farklılıklara sahip edebiyatçılara örnek verilebilir.

Örnek

isabet

Aşağıdaki dönemlerin hangisinde siyasi ve sosyal yapıdaki değişimler, edebiyatta ilk defa Batılılaşma hamlesini başlatmıştır?

- A) Tanzimat edebiyatı
- B) Divan edebiyatı
- C) Halk edebiyatı
- D) Milli Edebiyat

Çözüm

Tanzimat Fermanı'nın ilanı ile birlikte Osmanlı ülkesinde siyasi ve sosyal anlamda önemli değişimler yaşanmıştır. Bu değişimler, yeni bir zihniyetin habercisi olup ilk defa edebiyatta Batılılaşma hamlesinin kapsamlı olarak başlamasını sağlamıştır.

Cevap A



Edebî Akımlar

Klasisizm

- "Kuralcılık" olarak da bilinen edebiyat akımıdır.
- 17. asırda Fransa'da ortaya çıkmıştır.
- Akıl ve sağduyuyu öne çıkarmıştır.
- Batı edebiyatının en uzun ömürlü edebiyat akımıdır.
- Bu akımın doğuşunda özellikle rasyonalizmin etkisi vardır.
- Bu akıma göre insanı doğruya götürecektir şey akıldır. Duygular geçici ve aldatıcıdır.
- Klasisizme göre bir edebî yapıtı değerli ve güzel kılan şey, akla ve sağduyuya uygunluktur.
- Klasisizmin temsilcileri özellikle Eski Yunan ve Latin edebiyatlarını örnek almışlardır.
- İnsanın doğasına yani iç âlemine eğilmiştirlerdir.
- Evrensel bir edebiyat anlayışı geliştirmişlerdir.
- Klasisizmin temsilcileri, yapıtlarında kişiliklerini gizlemişlerdir.
- Tiyatroda "üç birlik kuralı"nı uygulamışlardır.
- Eserlerin ahlaka uygunluğu gözetilmiştir.
- Toplumun üst tabakasından, aristokrat kesimden alınan seçkin insanların yaşadıkları ele alınmıştır.
- Eserlerde bayağı ve kaba sözlerden kaçınılmıştır.
- Konudan çok konunun ele alınma biçimi ile ilgilenilmiştir.
- Klasisizm özellikle şiir ve tiyatrodaki gelişmiştir.

Akımın Dünya Edebiyatındaki Temsilcileri

Racine
Corneille
La Fontaine
Moliere
La Bruyere
La Rochefoucault
La Fayette
Boileau
Fenelon
Descartes
Bousset

Akımın Türk Edebiyatındaki Temsilcileri

Şinasi
Yusuf Kamil Paşa
Ahmet Vefik Paşa

Romantizm

- "Coşumculuk" olarak da bilinir.
- 18. yüzyılın sonunda ortaya çıkmıştır.
- Klasisizme tepki olarak doğmuştur.
- Kurucusu J. J. Rousseau'dur.
- Duyguları ve coşkuyu önceleyen bir edebiyat akımıdır.
- İngiltere'den Avrupa'ya yayılmıştır.
- Akımın ortaya çıkışında Fransız İhtilali'nin etkisi büyüktür.
- Bu akımda aklın yerini duygular almıştır.
- Dış dünyanın anlatımına ve doğa betimlemelerine önem verilmiştir.
- Konular tarihten ve gündelik yaşamdan alınmıştır.
- Romantik yazarlar, eserlerinde kişiliklerini gizlemişlerdir.
- Din duygusuna önem verilmiştir.
- Eserlerde toplumun her kesiminden insana yer verilmiştir.
- "Sanat toplum içindir." ilkesi benimsenmiştir.
- Üç birlik kuralına uyulmamıştır.
- Eserler genelde akla karanın çatışması biçimindedir.
- Karakterler tek yönlü çizilmiştir.
- Eserlerin kurgusunda rastlantıya yer verilmiştir.

Akımın Dünya Edebiyatındaki Temsilcileri

Rousseau
Chateaubriand
Victor Hugo
A. Dumas Pere
A. de Musset
A. de Vigny
Schiller
Goethe
Shelley
Byron
Voltaire
Shakespeare
Madame Stael
Lamartine
Puşkin
George Sand

Akımın Türk Edebiyatındaki Temsilcileri

Namık Kemal
Ahmet Mithat Efendi
Abdülhak Hamit Tarhan
Şemsettin Sami
Recaizade Mahmut Ekrem (Şiirleri)



Realizm

- 19. yüzyılda doğmuştur.
- Fransa'da ortaya çıkmıştır.
- Kurucusu Balzac'tır.
- Romantizme tepki olarak doğmuş bir edebiyat akımıdır.
- "Gerçekçilik" olarak da bilinir.
- Gerçeğin anlatımına ve gözleme değer veren bir edebiyat akımıdır.
- Daha çok öykü ve roman türünde etkili olmuş bir akımdır.
- "Sanat için sanat" ilkesine bağlı kalınmıştır.
- Realistler, sanat eserinin tek vazifesinin insan ve toplum gerçekliğini dile getirmek olduğunu belirtmiştir.
- Pozitivizm düşüncesi realizme kaynaklık etmiştir.
- Realistler, anlatımlarında hayale kapılmamışlardır. Hakikatten ayrılmamaya özen göstermişlerdir.
- Anket yöntemini kullanmışlar ve gözleme sık sık başvurmuşlardır.
- Çevre tasvirlerine önem vermişlerdir. Gözleme dayalı ve gerçekçi tasvirler yapmışlardır.
- Kahramanlar, sıradan insanlardan seçilmiştir.
- Realist yazarlar, eserlerinde kendilerini gizlemişlerdir.
- Realizmde biçim güzelliğine, üslup sağlamlığına önem verilmiştir.
- Objektif ve estetik anlatım benimsenmiştir.

Akımın Dünya Edebiyatındaki Temsilcileri

Balzac
Flaubert
Stendhal
Tolstoy
Çehov
Dostoyevski
Şolohov
Hemingway
Herman Melville
Daniel Defoe
Charles Dickens
Jack London
Gogol
Turgenyev
Mark Twain
Gorki

Akımın Türk Edebiyatındaki Temsilcileri

Recaizade Mahmut Ekrem
Nabizade Nazım
Samipaşazade Sezai
Halit Ziya Uşaklıgil
Ömer Seyfettin
Ahmet Rasim
Yakup Kadri Karaosmanoğlu
Reşat Nuri Güntekin
Halide Edip Adivar
Refik Halit Karay
Tarık Buğra
Kemal Tahir
Orhan Kemal

Natüralizm

- Natüralizm, 19. asırda Fransa'da ortaya çıkmıştır.
- "Doğalcılık" olarak da bilinir.
- Akımın kurucusu Emile Zola'dır.
- Realizmin ileri aşamasıdır.
- Gözlemin yanı sıra bilimsel deney ve araştırma yöntemlerini edebiyata uyarlamışlardır.
- Herhangi bir akıma tepki olarak doğmamıştır.
- Bu akımın ortaya çıkışında determinizmin etkisi vardır.
- Natüralist yazarlar determinizmi bireye ve topluma uygulayarak edebiyatı laboratuvar ortamına sokmuşlardır.
- Natüralistlere göre eser vermek, deney yapmaya benzer.
- Natüralizmde kahramanların davranışlarında soyaçekim ve çevrenin etkisi üzerinde durulmuştur.
- Natüralist yazarlar, gözlem yaparak bireyleri objektif bir şekilde incelemiştir.
- Bu akımda çevre betimlemelerine önem verilmiştir.
- "Sanat toplum içindir." ilkesi benimsenmiştir.
- Üslup konusunda realizmdeki kadar titiz davranılmamıştır.
- Hayatın bütün olumsuzlukları işlenmiştir.
- Karakterler sosyal tabakalarına göre konuşturulmuş ve sokağın dili edebiyata ilk kez alınmıştır.



Akımın Dünya Edebiyatındaki Temsilcileri

Emile Zola
Alphonse Daudet
Guy de Maupassant
Goncourt Kardeşler

Akımın Türk Edebiyatındaki Temsilcileri

Nabizade Nazım
Hüseyin Rahmi Gürpınar

Parnasizm

- “Şiirde gerçekçilik” olarak bilinir.
- Realizmin şiirdeki uzantısıdır.
- 19. yüzyılın ikinci yarısında Fransa’da ortaya çıkmıştır.
- Romantik şiire tepki olarak doğmuştur.
- Sadece şiirde uygulanmıştır.
- Bu akımın özünü “gerçeklik” oluşturur.
- Dış dünyayı gerçeğe uygun olarak anlatmışlardır.
- Parnasizm akımında şairden beklenen nesnellik ve objektiftir.
- Konu olarak doğa manzaralarını, dış dünyayı ele almışlardır.
- Şairler, kişisel duygularını ortaya koymaktan kaçınmışlardır.
- Gözlem ve betimlemeye önem verilmiştir.
- Toplumsal sorunlara değinilmemiştir.
- Estetik söyleyiş önemszenmiştir.
- Biçim kusursuzluğu hedeflenmiştir.

Akımın Dünya Edebiyatındaki Temsilcileri

Theophile Gautier
Theodore de Banville
Lisle le Conte
Jose Maria de Heredia
François Coppee

Akımın Türk Edebiyatındaki Temsilcileri

Tevfik Fikret
Cenap Şahabettin
Yahya Kemal Beyatlı

Sembolizm

- “Simgecilik” olarak bilinir.
- 19. yüzyılda Fransa’da ortaya çıkmıştır.
- Kurucusu Baudelaire’dir.
- Kapalı ve simgesel anlatımın benimsendiği bir şiir akımıdır.
- Parnasizme tepki olarak ortaya çıkmıştır.
- Mecazlı anlatımlara ve imgeli söyleyişlere ağırlık verilmiştir.
- Gerçeğe değil, gerçeğin bireyde bıraktığı izlenimlere odaklanılmıştır.
- Sembolizm şairler, anlamı açık olarak ortaya koymadılar. Bir şiiri okuyan her kişinin ondan farklı anlamlar ve yorumlar çıkarabilmesini amaçladılar.
- Sembolizme göre şiir anlaşılacak için değil, duyulmak içindir.
- Sembolizm şairler, şiiri müziğe yaklaştırmışlardır.
- Sembolizm şairler, şiirde anlamı geri plana itmişlerdir.
- Güzellik, anlam kapallılığında aranmıştır.
- Ağır bir dil kullanılmıştır.
- Genelde hayal kırıklığı, hüzn, ölüm, gerçeklerden kaçış gibi karamsar temalar işlenmiştir.

isabet

Akımın Dünya Edebiyatındaki Temsilcileri

Charles Baudelaire
Arthur Rimbaud
Paul Verlaine
Stephan Mallarme
Paul Valery

Akımın Türk Edebiyatındaki Temsilcileri

Ahmet Haşım
Cenap Şahabettin
Ahmet Hamdi Tanıpınar
Ahmet Muhip Dıranas
Cahit Sıtkı Tarancı
Necip Fazıl Kısakürek



1. Edebi eserde pek çok konu işlenebilir. Bununla beraber edebî eserin konularını iki ana başlıkta toplamak mümkündür. Bunlardan ilki bireysel konulardır. Aşk, ölüm, yalnızlık gibi izlekler; bireyin duygu ve ruh durumunu yansıtan, dolayısıyla bireysel konulardır. Edebi eserin bir diğer konusu ise toplumsal izleklerdir. Bunlara örnek olarak özellikle verilebilir.

Bu parçada boş bırakılan yere aşağıdakilerden hangisi getirilemez?

- A) yaşama sevinci
- B) yoksulluk
- C) köyden kente göç
- D) ağa – köylü ikilemi

2. Aşağıdaki roman türlerinden hangisinin sosyal yönü belirgindir?

- A) Macera romanı
- B) Tezli roman
- C) Fantastik roman
- D) Egzotik roman

3. Aşağıdakilerin hangisinde “Sanat toplum içindir.” anlayışı belirgindir?

- A) II. Dönem Tanzimat edebiyatı
- B) I. Dönem Tanzimat edebiyatı
- C) Servet-i Fünûn edebiyatı
- D) Divan edebiyatı

4. Bireyler arasında anlaşmayı temin eden dil; bir ulusun gelenek ve göreneklerinden, zihniyetinden, kültüründen, tarihinden etkilenecek şekilde şekillenir. eserler de sözcükleri ve cümleleri yazınsal türlerde kullanarak bir toplumu başka bir topluma anlatır. Böylece evrensel bir iletişim ve etkileşim doğar.

Yukarıda boş bırakılan yere aşağıdakilerden hangisi getirilmelidir?

- A) Felsefi
- B) Teknolojik
- C) Bilimsel
- D) Edebî

5. Herhangi bir edebî eser, baştan sona hayal ürünü olsa bile, içinden çıktığı toplumu aksettirir. Şairler ve yazarlar, farkına vararak veya varmayarak, eser verdikleri çağın toplumsal yaşamının tesirini duyarlar.

Yukarıdaki parçada özellikle edebiyat ile aşağıdakilerden hangisinin ilişkisi üzerinde durulmaktadır?

- A) Sosyal hayat
- B) Felsefe
- C) Bilim
- D) Güzel sanatlar

6. Yazın yapıtlarındaki konular, toplumsal hayatın konularıdır. Yazın yapıtlarında betimlenen çevreler, insanın etkilendiği çevrelerdir. Yazın yapıtlarındaki zaman, bazen kronolojik olarak akmasa da reel yaşamdaki zaman kavramına dayanan bir olgudur. Yazın yapıtlarında kullanılan sözcükler, yaşamın sözcükleridir.

Bu paragrafta vurgulanmak istenen düşünce aşağıdakilerden hangisidir?

- A) Yaşam, edebî eserlere olduğu gibi yansımaz.
- B) Edebî eserin başarısı dilin ustaca kullanımından kaynaklanır.
- C) Edebî eser içerik ve biçim yönünden gerçek yaşamla ilişkilidir.
- D) Edebî eserlerde yaşadığımız dünyanın güzel tarafları yer bulur.



7. I. Tanzimat II. Dönem
II. Servet-i Fünûn
III. Tanzimat I. Dönem
IV. Millî Edebiyat

Yukarıdaki edebî anlayışların hangilerinde edebiyatçıların siyasi konulara daha çok temas ettiği söylenebilir?

- A) I. ve II. B) II. ve III.
C) II. ve IV. D) III. ve IV.

8. Bazı edebiyatçılar, ideolojilerini eserleriyle dile getirmiştir. Bu yola başvuran şair ve yazarlar, genelde yalın bir anlatımı tercih ederek görüşlerini şiir, roman ve öykülerde ortaya koymuşlardır. Özellikle roman, kimi yazarların kaleminde, ideolojik ve politik düşüncelerin iletilmesinde bir vasıta olarak kullanılmıştır.

Buna göre, aşağıdakilerden hangisinin ideolojik ve politik yönü diğerlerinden daha belirgindir?

- A) Bilim-kurgu romanı
B) Fantastik roman
C) Polisiye roman
D) Toplumcu roman

9. Düşüncelerini geniş toplum kesimlerine iletmek isteyen bir yazardan aşağıdakilerden hangisi beklenir?

- A) Yabancı kelimelere ağırlık vermek
B) Kapalı söyleyişi tercih etmek
C) Süslü bir anlatımı benimsemek
D) Sade, anlaşılır dille yazmak

10. Aşağıdaki dil ürünlerinden hangisi edebiyatın toplumsal hayat, kültür ve gelenekle olan ilişkisini en iyi yansıtır?

- A) Tekerleme
B) Bilmece
C) Atasözü
D) Fıkra

11. ... oluşturuldukları devrin sosyal yapısı hakkında önemli ipuçları verir. Epik yönü ağır basan ve kaynağını asırlar öncesinden alan bu anlatılar; savaş, deprem, sel, göç, kıtlık gibi geniş çaplı olayları konu alır. Uzun bir anlatım türü olup özünde bir kahramanlık öyküsünü barındırır. Ulusal yönü ağır bastığından içinden çıktığı toplumun geleneği, göreneği, kültürü, inancı, zihniyeti, örf ve âdeti hakkında pek çok bilgi yansıtır.

Düşüncenin akışına göre, parçanın başında boş bırakılan yere aşağıdakilerden hangisi getirilmelidir?

- A) Masallar
B) Destanlar
C) Efsaneler
D) Romanlar

12. (I) Siyaset hem şair ve yazarların kayıtsız kalamadıkları bir alan hem de deneme, roman, hikâye, tiyatro gibi edebî türlerin işlediği konulardan biri olmuştur. (II) Tanzimat öncesinde Sadullah Paşa ve Pertev Paşa gibi sanatçılarda kısmen gördüğümüz edebiyat-siyaset yakınlaşmasını Tanzimat'ta daha belirgin bir şekilde görürüz. (III) Siyaset, özellikle Tanzimat Dönemi yazarlarından Şinasi, Namık Kemal ve Ziya Paşa'da başköşede yer bulmuştur. (IV) Durumun böyle olmasında söz konusu sanatçıların bizzat siyasetin içinde yer alıp siyasi görevlerde bulunmalarının etkisi büyüktür. (V) Bu noktada, edebiyatın siyasi ve sosyal yönünü ortaya koyan "Vatan yahut Silistre" adlı romanı anmak gerekir.

Parçadaki kaç numaralı cümlede yanlış bir bilgi verilmiştir?

- A) II. B) III. C) IV. D) V.



1. Aşağıdakilerden hangisi klasisizmin özelliklerinden biri değildir?
- A) Akıl ve sağduyuya önem verilir.
B) Konular daha çok, tarihten ve mitolojiden alınır.
C) "Sanat, sanat içindir." anlayışı hâkimdir.
D) Duygu ve hayal öne çıkarılmıştır.

2. ----, bir milletin kendi öz dilinde meydana gelen ve zamana dayanabilen, moda göre değişmeyen edebî eserlerin bağlı bulunduğu akımdır. Bu edebiyat akımı 17. yüzyıl ortalarında Fransa'da ortaya çıkmıştır.

Bu parçada boş bırakılan yere aşağıdakilerden hangisi getirilmelidir?

- A) Romantizm
B) Klasisizm
C) Realizm
D) Natüralizm

3. Boileau'un "Akli seviniz, yapıtlarınız, değerini akıldan alsın." sözü aşağıdaki akımlardan hangisinin temelini oluşturur?

- A) Sembolizm
B) Parnasizm
C) Realizm
D) Klasisizm

4. • Önemli olan konu değil, konunun işlenişidir.
• Konular eski Yunan ve Latin kaynaklarından alınır.
• Yapıtlarda değişmez tipler oluşturulmuştur.

Yukarıda özellikleri verilen edebiyat akımı aşağıdakilerden hangisidir?

- A) Klasisizm
B) Realizm
C) Natüralizm
D) Romantizm

5. Aşağıdaki sanatçılardan hangisi ötekilerden farklı bir edebiyat akımına bağlıdır?

- A) Wolfgang Goethe
B) Boileau
C) Bousset
D) La Bruyere

6. Aşağıdaki sanatçılardan hangisi parnasizm akımının temsilcilerinden biridir?

- A) Banville
B) Corneille
C) Racine
D) La Fontaine



7. (I) Hayatın birçok gerçeğine sırt çeviren klasisizm, insanlığı gerçek yapısı içinde değil, kendi ideallerine göre şekillendirir. (II) Bu yüzden, kullandığı dil ince ve süzmedir. (III) Çünkü bu sanatta kaba saba, çirkin ve argo kelimelere yer yoktur. (IV) Bundan dolayı bu edebiyatın dili de, sanatın inceliğine paralel olarak ölçülü ve seçkin sözlerden meydana gelmiştir. (V) Klasisizmde dil ve üslup böyle iken “yer, zaman ve konu birliği” olarak da bilinen “üç birlik kuralı”na uyulmamıştır.

Bu parçadaki numaralanmış cümlelerin hangisinde bilgi yanlışı vardır?

- A) II. B) III. C) IV. D) V.

8. 19. yüzyılda Fransa’da parnasizme tepki olarak ortaya çıkan edebiyat akımı aşağıdakilerden hangisidir?

- A) Realizm B) Romantizm
C) Natüralizm D) Sembolizm

9. Aşağıdakilerin hangisi romantizm akımının özelliklerinden biri değildir?

- A) Eserlerde sıradan insanlara yer verilmiştir.
B) Sanatçılar eserlerinde kişiliklerini gizlememişlerdir.
C) “Sanat, toplum içindir.” anlayışı hakim olmuştur.
D) Biçim güzelliğine ve üsluba özel bir önem verilmiştir.

10. I. Akıl ve sağduyuya önem verilir.
II. Konular tarihten ve günlük hayattan alınır.
III. “Sanat, toplum içindir.” görüşü hâkimdir.
IV. İnsanların iç dünyasına saygı göstermek esastır.

Yukarıdaki numaralanmış yargılardan hangisi romantizm akımı için söylenemez?

- A) I. B) II. C) III. D) IV.

11. Aşağıdakilerin hangisinde realizme bağlı sanatçılar bir arada verilmiştir?

- A) Madame De Stael – Tolstoy – Emile Zola
B) John Steinbeck – François Coppee – Gogol
C) Shakespeare – Schiller – J.J. Rousseau
D) Dostoyevski – Balzac – Gorki

12. Aşağıdakilerden hangisinde romantizm akımının edebiyatımızdaki temsilcileri bir arada verilmiştir?

- A) Tevfik Fikret – Ahmet Haşim – Yahya Kemal
B) Şinasi – Ziya Paşa – Ahmet Vefik Paşa
C) Mehmet Âkif – Ömer Seyfettin – Nazım Hikmet
D) Namık Kemal – Ahmet Mithat – Abdülhak Hamit